



Projekto uždavinys

Sukurti daugiau nei 50 elektroninių migracijos paslaugų, susijusių

su:

- LR asmens dokumentų išdavimu;
- ES piliečių ir ES piliečių šeimos narių teise laikinai bei nuolat gyventi LR;
- trečiųjų šalių piliečių leidimais laikinai ir nuolat gyventi LR;
- LR pilietybės atkūrimu, suteikimu, grąžinimu, netekimu ir kt.;
- prieglobsčio suteikimu LR;
- neteisėtu užsieniečių buvimu LR;
- kt.



Projekto rezultatas (I)

Efektyvesnis migracijos paslaugų teikimas, pagerinta interesantų aptarnavimo kokybė:

- sukurtas eMIGRIS (daugiau nei 50 e. migracijos paslaugų);
- e. migracijos paslaugas bus teikiamos tiek LR piliečiams, tiek užsieniečiams;
- naudotojai gaus personalizuotas migracijos paslaugas;
- e. migracijos paslaugas bus teikiamos vieno langelio principu, dėl vienos paslaugos asmenims nereikės kreiptis į kelias atsakingas institucijas;
- **dalis teikiamų paslaugų bus sudėtinės;**
- eMIGRIS teiks ir savaveikes e. paslaugas (pvz., informavimas apie besibaigiantį leidimą laikinai gyventi LR, asmens dokumentus ir pan.);
- į atsakingas institucijas naudotojams reikės kreiptis tik vieną kartą (parodyti dokumentų originalus bei nuskaityti asmens biometrinius duomenis);

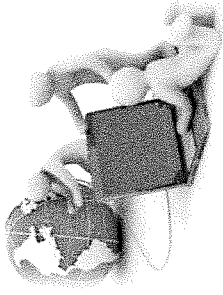


„Atvykstu mokytis, dirbti ir gyventi į Lietuvą“ (I)

Gyvenimo įvykis „Atvykstu mokytis, dirbti ir gyventi į Lietuvą“ apims e. paslaugas, susijusias su užsieniečių teisinės padėties LR nustatymu ir atitinkamų dokumentų, suteikiančių ar patvirtinančių teisę gyventi LR, išdavimu ir keitimu, taip pat su LR pilietybės klausimų sprendimu, skundo teismui dėl priimto sprendimo užsieniečių teisinės padėties ir pilietybės klausimais pateikimu.

Tikslinė grupė - fiziniai asmenys (LR piliečiai, teisę LR gyventi turintys užsieniečiai, užsienio valstybių piliečiai ir asmenys be pilietybės, siekiantys įgyti teisę gyventi LR), LR juridiniai asmenys.

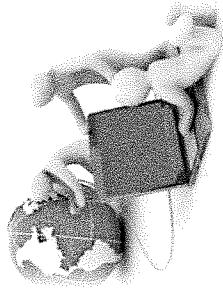
Teikiant sudėtinę paslaugą **dalyvaus šios institucijos**: MD, PD (migracijos padaliniai), VRM, ADIC, URM (ambasadų ir konsulinės įstaigos), Lietuvos Respublikos Prezidentūra, RC, Lietuvos vyriausiasis administracinis teismas, Vilniaus apygardos administracinis teismas.



„Atvykstu mokytis, dirbti ir gyventi į Lietuvą“ (III)

Sudėtinę paslaugą sudarys šios e. paslaugos:

- ES valstybės narės piliečio teisės laikinai arba nuolat gyventi LR patvirtinti pažymos išdavimas ir keitimas;
- Sąjungos piliečio šeimos nario leidimo laikinai arba nuolat gyventi šalyje kortelės išdavimas ir keitimas;
- Nacionalinės vizos išdavimas;
- Leidimo laikinai gyventi LR užsieniečiams išdavimas ir keitimas;
- LR ilgalaikio gyventojų leidimo gyventi ES išdavimas ir keitimas;
- Asmens be pilietybės kelionės dokumento išdavimas ir keitimas;
- Pabėgėlio kelionės dokumento išdavimas ir keitimas;
- Užsieniečio paso išdavimas ir keitimas;
- Teisės atkurti LR pilietybę patvirtinančio pažymėjimo išdavimas ir keitimas;



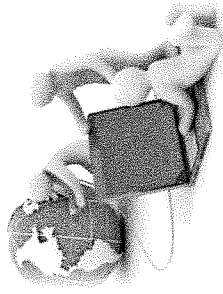
„Atvykstu mokytis, dirbti ir gyventi į Lietuvą“ (V)

Iš viso 2015 m. **58 916** asmenims buvo suteiktos migracijos paslaugos, kurių rezultatas – išduoti dokumentai, suteikiantys ar patvirtinantys teisę gyventi Lietuvos Respublikoje:

- 2015 m. išduotas / pakeistas 22 001 leidimas gyventi LR;
- išduotos / pakeistos 1 628 pažymos ES arba ELPA valstybės narės piliečiams jų teisei laikinai ar nuolat gyventi LR patvirtinti;
- išduota / pakeista 140 Sąjungos piliečio šeimos nario leidimo laikinai ar nuolat gyventi šalyje kortelių;
- LR pilietybę įgijo 34 621 asmuo;
- išduoti 526 kelionės dokumentai užsieniečiams (asmenims be pilietybės, pabėgėliams, užsienio valstybių piliečiams).

2015 m. pateikti **172 skundai** teismui dėl priimto sprendimo užsieniečių teisinės padėties ir pilietybės klausimais.

Daroma prielaida, kad bent pusė minėtų paslaugos gavėjų būtų pasinaudoję sudėtine e. paslauga, todėl numatomas sudėtinės paslaugos gavėjų skaičius daugiau nei **10 tūkst. per metus**.



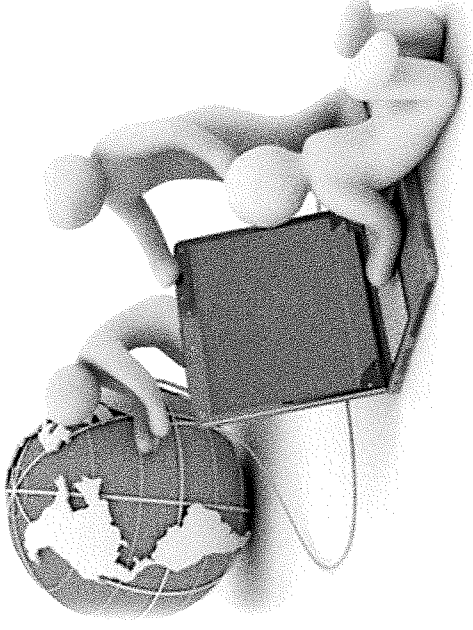
eMIGRIS sąsajos su kt. projektais (I)

Nuo 2014 m. vasario 3 d. LR piliečiai ir užsieniečiai pradėjo naudotis Viešųjų paslaugų, susijusių su asmens ir kitų dokumentų išdavimu, konsultavimu, teikimo Lietuvos Respublikos piliečiams ir užsieniečiams informacine sistema (<https://epis.vrm.lt>).

Prisijungę prie EPEKIS, fiziniai ir juridiniai asmenys gali naudotis šiomis paslaugomis:

- pateikti e. prašymą patvirtinti kvietimą užsieniečiui atvykti į LR;
- pateikti e. pranešimą apie prarastą dokumentą;
- peržiūrėti informaciją apie turimus asmens ir kitus dokumentus;
- gauti informaciją apie turimų dokumentų galiojimo pabaigą;
- sužinoti informaciją apie gaminamus dokumentus.

Šio projekto metu numatoma EPEKIS modernizuoti ir praplėsti jo funkcionalumus, sukurti daugiau LR piliečiams ir užsieniečiams teikiamų elektroninių paslaugų.



Ar turite klausimų?

evelina.gudzinskaite@vrm.lt

rita.mikucioniene@vrm.lt

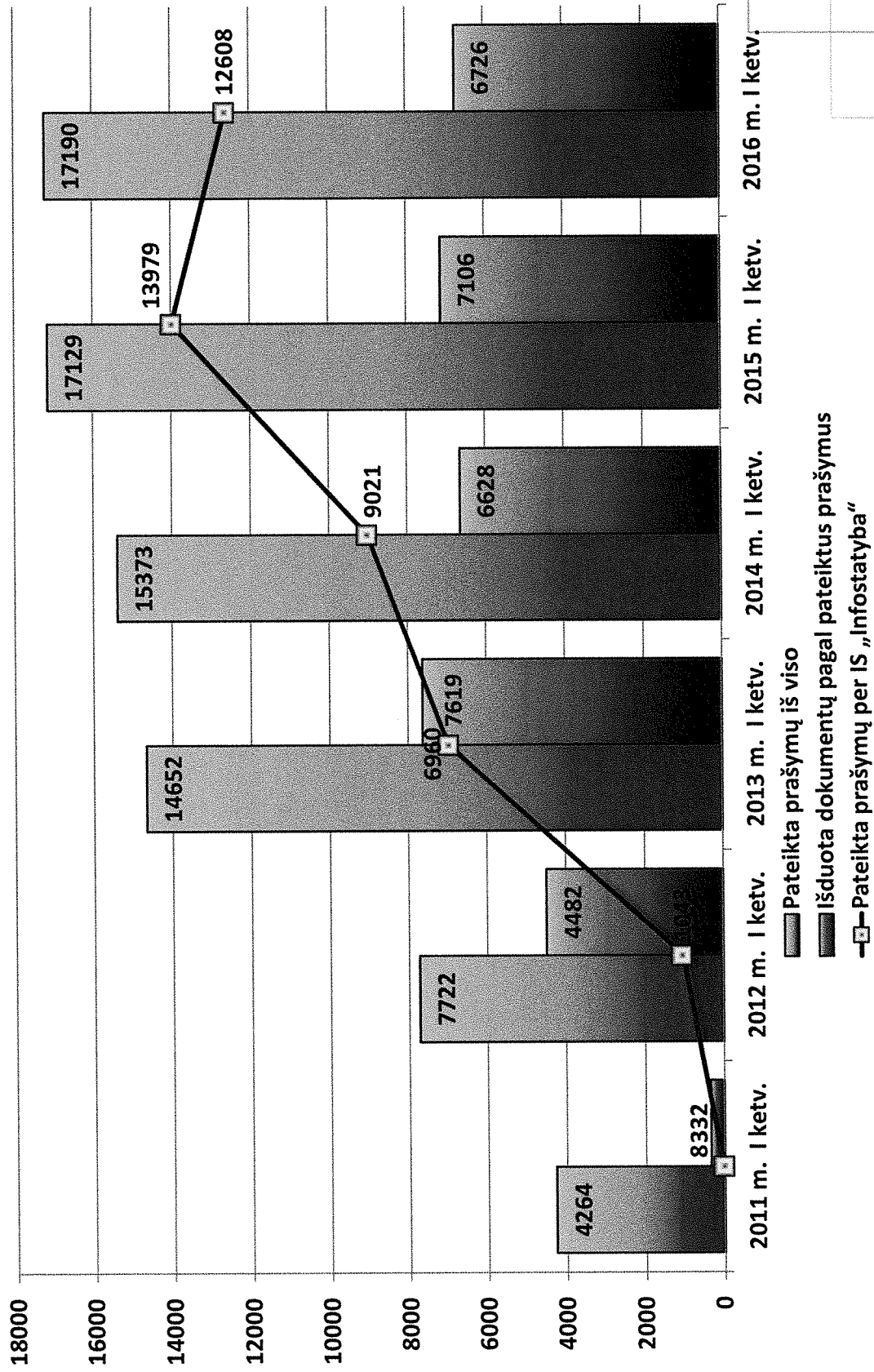
Valstybinė teritorijų planavimo ir statybos inspekcija prie Aplinkos ministerijos

PAŽANGIŲ ELEKTRONINIŲ PASLAUGŲ, SUSIJUSIŲ SU STATYBA IR STATYBOS VALSTYBINE PRIEŽIŪRA, PLĖTRA

Informacinių technologijų skyriaus vedėjas
Jurijus Antonovas



STATISTIKA



█ Pateikta prašymų iš viso

█ Išduota dokumentų pagal pateiktus prašymus

—□— Pateikta prašymų per IS „Infostatyba“

| Nr. | Kriterijus | Pagrindimas |
|-----|--|--|
| 1. | Aškus, konkretus ir pagrįstas paslaugos gavėjo gyvenimo įvykis, kurį atitinka numatoma kurti sudėtinė elektroninė paslauga, ir tikslinė paslaugos gavėjų grupė | Planuojamos kurti sudėtinės elektroninės paslaugos tikslinė gavėjų grupė – fiziniai ar juridiniai asmenys, planuojantys vykdyti ar vykdantys statinio (-ių) statybos, rekonstrukcijos ar modernizavimo darbus. Gyvenimo įvykis „Statau namą“ apims elektronines paslaugas susijusias su statinio (-ių) statyba, rekonstrukcija ar modernizavimu bei, esant poreikiui, bus baigiamas vykdytos veiklos įregistravimu Nekilnojamojo turto registre. |
| 2. | Dalyvaujančiųjų institucijų skaičius teikiant sudėtinę elektroninę paslaugą – ne mažiau kaip 3 skirtingos institucijos | Planuojama, kad teikiant sudėtinę paslaugą „Statau namą“ dalyvaus šios institucijos: 1. 60 savivaldybių administracijų 2. Inspekcija 3. VĮ Registrų centras 4. Lietuvos Respublikos žemės ūkio ministerija |
| 3. | Sudėtinės elektroninės paslaugos potencialių paslaugos gavėjų skaičius – numatomas pagrįstas sudėtinės elektroninės paslaugos gavėjų skaičius per metus turėtų būti apie 10 tūkst. ir daugiau | 2012-2015 metais vidutiniškai pateiktą apie 30 000 prašymų išduoti leidimą statyti naują (-us) statinį (-ius) / rekonstruoti statinį (-ius) / atnaujinti (modernizuoti) pastatą (-us). Tuo pačiu laikotarpiu, VTPSI vidutiniškai per metus pateikta daugiau nei 4500 prašymų išduoti statybos užbaigimo aktą ir daugiau nei 10500 prašymų patvirtinti deklaraciją apie statybos užbaigimą / paskirties keitimą. Nurodyti prašymai nurodo planuojamos kurti sudėtinės paslaugos faktinę pradžią ir pabaigą (išskyrus nekilnojamojo turto registraciją), daroma prielaida, kad planuojamos sudėtinės elektroninės paslaugos potencialių gavėjų skaičius bus ne mažesnis nei 10 tūkst. |
| 4. | Sudėtinę elektroninę paslaugą sudarančių atskirų paslaugų teikimo apimtis – paslaugų, numatomų įtraukti į sudėtinę elektroninę paslaugą, bendras transakcijų skaičius per metus turėtų būti 70 tūkst. ir daugiau | Remiantis 2012-2015 metų statistine analize, per metus vidutiniškai pateikiama daugiau nei 70 000 prašymų suteikti paslaugas, susijusias su statybą leidžiančių dokumentų, statybos užbaigimą patvirtinančių dokumentų, nekilnojamojo turto registracijos dokumentų išdavimu. Planuojama, kad sukūrus sudėtinę paslaugą, modernizavus informacines sistemas ir papildžius sąrašą naujomis elektroninėmis paslaugomis šis skaičius padidės iki 80 000 – 90 000 vnt. |
| 5. | Numatoma sudėtinės elektroninės paslaugos gavėjų, kurie naudosis sudėtinę elektroninę paslaugą, dalis – ne mažiau kaip 50 proc. visų į šios paslaugos apimtį patenkancijų paslaugos gavėjų | Šiai dienai dauguma elektroninių paslaugų, kurios bus įtrauktos į sudėtinę elektroninių paslaugų sąrašą, yra teikiamos per IS. Remiantis statistine informacija, 2012-2015 metais daugiau nei 50 proc. visų paraiškų dėl paslaugų suteikimo buvo teikiamos per IS. Numatoma, kad sukūrus sudėtinės elektronines paslaugas, jas papildžius naujomis bei modernizavus anksčiau teiktas paslaugas, besinaudojančių elektroninėmis paslaugomis paslaugų gavėjų skaičius išaugs ne mažiau nei 10 proc. |

IŠORINĖS PASLAUGOS (2)

13. Prašymo leisti atlikti statinio konservavimo darbus pateikimas ir šio leidimo išdavimas arba neigiamo atsakymo pateikimas
14. Statytojų informavimas apie atestuotų asmenų, susijusių su statyba, veiklą
15. Prašymo išduoti leidimą statyti naują (-us) statinį (-ius) / rekonstruoti statinį (-ius) Lietuvos Respublikos teritoriniuose vandenyse, jos išskirtinėje ekonominėje zonoje ir kontinentiniame šelfe ar statyti naują (-us) statinį (-ius), suprojektuotą (-us) įgyvendinant ypatingos valstybinės svarbos projektą pateikimas ir šio leidimo išdavimas arba neigiamo atsakymo pateikimas
16. Prašymo išduoti leidimą statyti naują statinį pajūrio juostoje pateikimas ir leidimo išdavimas arba neigiamo atsakymo pateikimas
17. Prašymo išduoti leidimą statyti, rekonstruoti, kapitališkai remontuoti ar griauti branduolinės energetikos objekto statinį (-ius) pateikimas ir šio leidimo išdavimas arba neigiamo atsakymo pateikimas
18. Prašymo išduoti statybą leidžiantį dokumentą, kai jo per nustatytą terminą neišdavė savivaldybės administracija, pateikimas ir šio statybą leidžiančio dokumento išdavimas arba neigiamo atsakymo pateikimas
19. Prašymo išduoti branduolinės energetikos objekto statinio (-ių) statybos užbaigimo akta pateikimas ir šio akto išdavimas arba neigiamo atsakymo pateikimas
20. Prašymo panaikinti statybą leidžiančio dokumento galiojimą pateikimas, šio statybą leidžiančio dokumento galiojimo panaikinimas ir informavimas apie jo galiojimo panaikinimą arba neigiamo atsakymo pateikimas
21. Prašymo informuoti visuomenę apie numatomą visuomenei svarbių statinių projektavimą pateikimas ir duomenų paskelbimas arba neigiamo atsakymo pateikimas



Vykdytojas

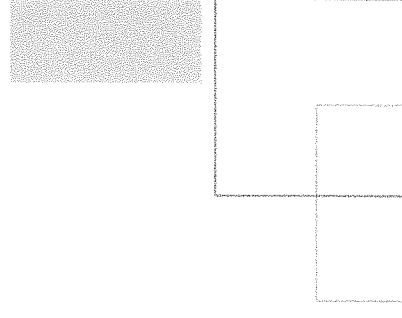
Valstybinė teritorijų planavimo ir statybos inspekcija prie Aplinkos ministerijos

Partneriai

VĮ Registru centras

Lietuvos Respublikos Žemės ūkio ministerija

Valstybinė darbo inspekcija prie Socialinės apsaugos ir darbo ministerijos



TIKSLINĖS GRUPĖS IR JŲ POREIKIAI (1)

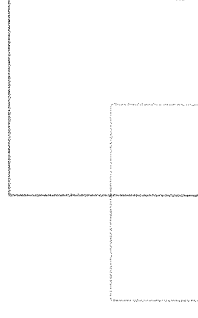
Tikslinė grupė

Statytojas

Tikslinės grupės poreikiai

Gyventojai ir ūkio subjektai, kurie šiuo metu el. ryšio priemonėmis teikia prašymus dėl su statyba susijusių dokumentų išdavimo susiduria su šiomis problemomis:

1. IS Infostatyba realizuotos ne visos su gyvenimo įvykiu „Statau namą“ elektroninės paslaugos, todėl būtina realizuoti trūkstamas ir modernizuoti esamas el. paslaugas;
2. Sudėtingas būtinų paslaugų pasirinkimo procesas, t.y. siekiant pasinaudoti sukurtais paslaugomis, būtina išmanyti nuolat besikeičiančius statybą reglamentuojančius teisės aktus, statybos procesą bei žinoti tikslią procesų eigą, todėl būtina realizuoti el. paslaugų vedlį;
3. Teikiant prašymus nėra galimybės pasinaudoti kitose informacinėse kaupiamais duomenimis ar naudotojo sukurtais dokumentais (t.y. pateikti nuorodas į kt. informacinėse sistemose saugomis dokumentus), todėl būtina realizuoti sąsajas su kitomis informacinėmis sistemomis;
4. Nėra galimybės gauti su teritorijų planavimu ir statyba susijusios aktualios informacijos apie pasirinktą vietovę, todėl būtina sukurti programines priemones tokios informacijos surinkimui iš skirtingų informacijos šaltinių, jų apdorojimui ir pateikimui naudotojui patogiomis priemonėmis.



TIKSLINĖS GRUPĖS IR JŲ POREIKIAI (3)

| Tikslinė grupė | Tikslinės grupės poreikiai |
|--------------------|--|
| VTPSI specialistas | <p>Pagrindiniai VTPSI specialistų poreikiai yra:</p> <ol style="list-style-type: none">1. Pasikeitus teisės aktams, pakeisti paslaugų teikimo procesus pagal naują reglamentavimą;2. Sumažinti paslaugų teikimo kaštus ir padidinti tarpinstitucinį bendradarbiavimą;3. Tam tikras paslaugas teikiant statybos vietoje, turėti visą reikiamą informaciją elektroninėje laikmenoje (prieiga prie IS Infostatyba);4. Galimybę pasirašyti statybos vietoje suformuotus dokumentus el. parašu bei pateikti statytojui el. būdu;5. Optimizuoti ir automatizuoti dalį procesų, atsisakant dokumentų siuntimo paštu;6. Maksimaliai realizuoti formuojamų dokumentų užpildymą automatinio būdu iš IS Infostatyba ir kitose informacinėse sistemose kaupiamų duomenų;7. Atsisakyti dvigubos dokumentų registracijos integruojant IS Infostatyba su dokumentų valdymo sistemomis;8. Atliekant statytojų rizikavimo vertinimą (Rizikos valdymo informacinės sistemos pagalba), pasinaudoti DSS IS kaupiamais duomenimis;9. Gauti duomenis apie nekilnojamojo turto registravimą iš Nekilnojamojo turto registro;10. Gauti TIIS saugomus duomenis;11. Gauti KPEPIS saugomus duomenis;12. Vykdyti statybos pažeidimo identifikavimo paslaugą mažesniais sąnaudomis (Dronų pagalba);13. Vykdyti centralizuotą vykdomų paslaugų duomenų analizę ir vertinimą. |

Gyventojų registro (GR) sudėtinės paslaugos

2016-06-28



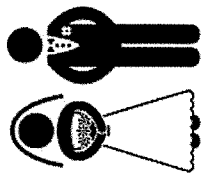
VALSTYBĖS ĮMONĖ
REGISTRŲ CENTRAS

GR paslaugų naudotojų grupės

GR viešųjų paslaugų suteikiama ~500 tūkst. per metus

| | | |
|-------------|------------|---------------|
| | Gyventojas | Ne gyventojas |
| LR pilietis | + | + |
| Užsienietis | + | - |

Gyvenimo įvykis „Tuokiamės“



PASLAUGOS:

- Prašymų teikimas:
 - sudaryti santuoką
 - išduoti asmens dokumentus ir vairuotojo pažymėjimą
 - įtraukti bažnyčios sudarytą santuoką į apskaitą
 - įtraukti užsienyje registruotą santuoką į apskaitą
 - išduoti pažymą apie šeiminei padėtį santuokai užsienyje
 - išduoti pažymą apie šeiminei padėtį
 - išduoti santuokos sudarymo įrašo išrašą
 - išduoti santuokos įrašo išrašą pagal 1976-09-08 Vienos Konvenciją (forma B)
- Gyvenamosios vietos deklaravimas
- Susipažinimas su savo asmens duomenimis
- Paslaugos gavėjo informavimas
- Apostilės užsakymas ir išdavimas

Papildomai gali būti įtrauktos paslaugos, susijusios su registracija į sužadėtinių mokymus, išvykstamosios vestuvių ceremonijos užsakymu, asmens pavardės banko informacinėse sistemose keitimu ir pakeistų mokėjimo kortelių išdavimu.

DALYVAUJA:

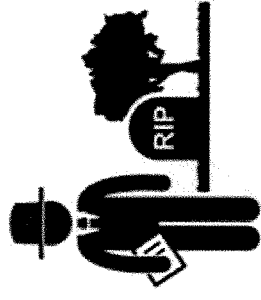
- ✓ CMS
- ✓ Bažnyčios (konfesijos)
- ✓ Savivaldybės, seniūnijos
- ✓ LR diplomatinės atstovybės ir konsulinės įstaigos
- ✓ VI „Regitra“
- ✓ Teritorinių policijos įstaigų migracijos padaliniai
- ✓ LR URM
- ✓ Notarai

Paslaugos gavėjų > 10 tūkst.

Paslaugų teikimo apimtis (transakcijos) > 70 tūkst.

El. paslaugos gavėjų > 50%

Gyvenimo įvykis „Netekau artimo“



PASLAUGOS:

- Prašymų teikimas:
 - savivaldybei išmokėti vienkartinę laidojimo pašalpą
 - Sodrai išmokėti išmoką apdraustajam
 - Sodrai išmokėti vienkartinę laidojimo pašalpą, jei mirė pensijos gavėjas
 - Sodrai išmokėti našlaičių pensiją
 - Sodrai paskirti našlio(-ės) pensiją
 - įtraukti užsienio valstybėje mirusį asmenį į apskaitą
 - išduoti mirties įrašo išrašą
 - išduoti santuokos įrašo išrašą pagal 1976-09-08 Vienos Konvenciją (forma C)
 - išduoti pažymą apie šeiminę padėtį
- Susipažinimas su savo asmens duomenimis
- Paslaugos gavėjo informavimas
- Apostilės užsakymas ir išdavimas

Papildomai gali būti įtrauktos paslaugos, susijusios su banko informavimu apie asmens mirtį, laidojimo paslaugas teikiančio paslaugų tiekėjo pasirinkimu.

DALYVAUJA:

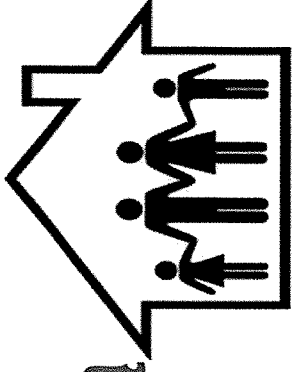
- ✓ CMS
- ✓ LR socialinės apsaugos ir darbo ministerija
- ✓ SODRA
- ✓ Savivaldybės
- ✓ Sveikatos priežiūros įstaigos
- ✓ Antstoliai
- ✓ LR URM
- ✓ Notarai

Paslaugos gavėjų > 10 tūkst.

Paslaugų teikimo apimtis (transakcijos) > 70 tūkst.

El. paslaugos gavėjų > 50%

Gyvenimo įvykis „Keičiu gyvenamąją vietą“



PASLAUGOS:

- Prašymų teikimas:
 - panaikinti patalpoje asmens deklaruotą gyvenamąją vietą (patalpos savininkui)
 - išduoti pažymą apie tam tikroje patalpoje gyvenamąją vietą deklaravusių asmenų skaičių
 - išduoti pažymą savininkui apie jam priklausancioje patalpoje gyvenamąją vietą deklaravusius asmenis
 - išduoti pažymą apie deklaruotą gyvenamąją vietą
- Galutinai išvykstančio iš Lietuvos nuolatinio Lietuvos gyventojo pajamų deklaracijos teikimas
- Gyvenamosios vietos deklaracijos teikimas
- Susipažinimas su savo asmens duomenimis
- Paslaugos gavėjo informavimas

Papildomai gali būti įtrauktos paslaugos, susijusios su suinteresuotų paslaugų tiekėjų (komunalinių įmonių ir kt.) ir bankų informavimu pasikeitusią gyvenamąją vietą.

DALYVAUJJA:

- ✓ Savivaldybės, seniūnijos
- ✓ LR diplomatinės atstovybės ir konsulinės įstaigos
- ✓ VMI
- ✓ Juridiniai asmenys, valdantys nekilnojamą turtą, kuriame asmenys deklaruoja gyvenamąją vietą

Paslaugos gavėjų > 10 tūkst.

Paslaugų teikimo apimtis (transakcijos) > 70 tūkst.

El. paslaugos gavėjų > 50%

Sudėtinės paslaugos kūrimo principai

- Sudėtinė elektroninė paslauga suprantama kaip kelios į vieną paslaugą sujungtos gyventojams ar verslui teikiamos elektroninės paslaugos, **siekiant suteikti galutiniam paslaugos gavėjui jo poreikius atitinkančią paslaugą pagal tam tikrą gyvenimo ar verslo įvykį.**
- Sudėtinės elektroninės paslaugos kūrimo tikslingumas vertinamas vadovaujantis šiais vertinimo kriterijais:
 1. **aiškus, konkretus ir pagrįstas paslaugos gavėjo gyvenimo įvykis**, kurį atitinka numatoma kurti sudėtinė elektroninė paslauga, ir tikslinė paslaugos gavėjų grupė;
 2. dalyvaujančiųjų institucijų skaičius teikiant sudėtinę elektroninę paslaugą – **ne mažiau kaip 3 skirtingos institucijos**;
 3. sudėtinės elektroninės paslaugos potencialių paslaugos gavėjų skaičius – numatomas pagrįstas sudėtinės **elektroninės paslaugos gavėjų skaičius per metus turėtų būti apie 10 tūkst. ir daugiau**;
 4. sudėtinę elektroninę paslaugą sudarančių atskirų paslaugų teikimo apimtis – paslaugų, numatomų įtraukti į sudėtinę elektroninę paslaugą, **bendras transakcijų skaičius per metus turėtų būti 70 tūkst. ir daugiau**;
 5. numatoma sudėtinės elektroninės paslaugos gavėjų, kurie naudosis sudėtinė elektroninė paslauga, dalis – **ne mažiau kaip 50 proc. visų į šios paslaugos apimtį patenkančių paslaugos gavėjų.**