

## Esminiai Kelių eismo taisyklių pakeitimai 2018–2019 m.

2018–2019 m. įsigaliojo esminiai Kelių eismo taisyklių (KET) pakeitimai, susiję su eismo reguliavimo signalais, taip pat skirti apsaugoti pažeidžiamiausius eismo dalyvius – pėsčiuosius ir dviratininkus. KET nustatyti griežtesni reikalavimai vairuotojams, jiems artėjant prie pėsčiųjų perėjų bei lenkiant dviratininkus, taip pat siekiama atsakingesnio pėsčiųjų elgesio.

Kad būtų lengviau suprasti šiuos pakeitimus, pateikiame Susisiekimo ministerijos specialistų komentarus. Juose rasite:

- lyginamąjį pasikeitusių KET punktų tekstą (paryškintas šriftas reiškia KET papildymą žodžiais ar nuostatomis, perbrauktas – tam tikrų nuostatų atsisakymą);
- Susisiekimo ministerijos specialistų paaiškinimus (pažymėti mėlyna spalva).

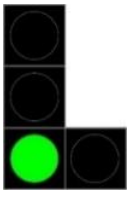
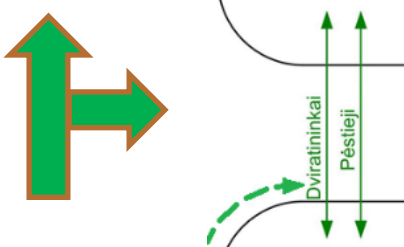
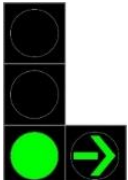
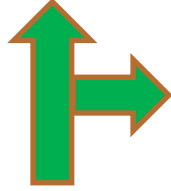
Dalis naujausių KET pakeitimų įsigalioja skirtingu laiku – tai nurodoma komentaruose.

Svarbu: Susisiekimo ministerijai teisės aktai nesuteikia teisės aiškinti įstatymų ir kitų teisės aktų, todėl šie KET pakeitimų komentarai negali būti vertinami kaip oficialus teisės aktų aiškinimas.

### EISMO REGULIAVIMO SIGNALAI

~~75. Jeigu ties žaliu šviesoforo signalu įrengta papildoma sekcija su žalia rodykle, važiuoti rodyklės nurodyta kryptimi leidžiama tik įsijungus šios sekcijos signalui.~~

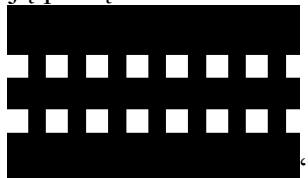
**Komentaras.** Nuo 2019-11-01 atsisakoma KET 75 punkto, kuris papildomos sekcijos rodyklės kryptimi leidžia važiuoti tik šios sekcijos signalui įsijungus. Atsisakius šio punkto kelio savininkai galės lanksčiau reguliuoti eismą sankryžose: įrengus šviesoforą su papildoma sekcija į dešinę, kai pagrindinis žalias šviesoforo signalas būtų žalias skritulio formos signalas, nedegant papildomai sekcijai į dešinę būtų leidžiama važiuoti visomis kryptimis (tarp jų ir į dešinę) pagal pagrindinį žalią šviesoforo signalą. Šiuo atveju vairuotojas, sukdamas į dešinę pagal pagrindinį žalią šviesoforo signalą, privalės duoti kelią kitiems eismo dalyviams (dviratininkams, pėstiesiems) pagal KET 158 punktą.

<b>2019-11-01 įsigaliojantys nauji (papildomi) šviesoforų signalų deriniai, siekiant lanksčiau reguliuoti dešinį posūkį</b>		
Šviesoforų signalai*	Leidžiamos važiavimo kryptys	Paaiškinimas, KET punktas
	<p style="color: red; font-weight: bold;">Duoti kelią:</p> 	Leidžiama važiuoti visomis kryptimis (pagal pagrindinį žalią šviesoforo signalą). Sukdamas į dešinę vairuotojas privalo duoti kelią eismo dalyviams (dviratininkams, pėstiesiems), kurių judėjimo kryptį jis kerta. KET 158 p.
		Leidžiama važiuoti visomis kryptimis. Į dešinę sukantis vairuotojas turi pirmumo teisę važiuoti. KET 73.1 ir 73.2 p.

\*pagrindinis žalias šviesoforo signalas turi būti be rodyklių, t. y. leisti eismą visomis kryptimis.

### HORIZONTALUSIS ŽENKLINIMAS

„1.14. **Dviračių pervaža** (Dvi dvi lygiagrečios linijos, sudarytos iš kvadratų), žymi vietą, kur dviračių takas, dviračių juosta kerta važiuojamąją dalį, arba žymi dviračių juostos dalį važiuojamojoje dalyje. Šias linijas leidžiama kirsti iš abiejų pusių.



**Komentaras.** Nuo 2019-05-01 vieta, kur dviračių takas ar dviračių juosta kerta važiuojamąją dalį, vadinama dviračių pervaža.

„1.22. Plati brūkšninė linija, kurios brūkšnių ir tarpų tarp brūkšnių ilgis vienodas, žymi eismo juostą, skirtą maršrutiniam transportui, ~~arba~~ maršrutinio transporto stotelę tose vietose, kur į ją ~~jas~~ leidžiama įvažiuoti (išvažiuoti iš jos ~~ju~~), arba dviračių juostą, kurią leidžiama kirsti iš abiejų pusių.



**Komentaras.** Nuo 2019-05-01 dviračių juosta ten, kur yra poreikis, turėtų būti žymima plačia brūkšnine linija. Dviem lygiagrečiomis linijomis, sudarytomis iš kvadratų, turėtų būti žymima tik dviračių pervaža.

## SĄVOKOS

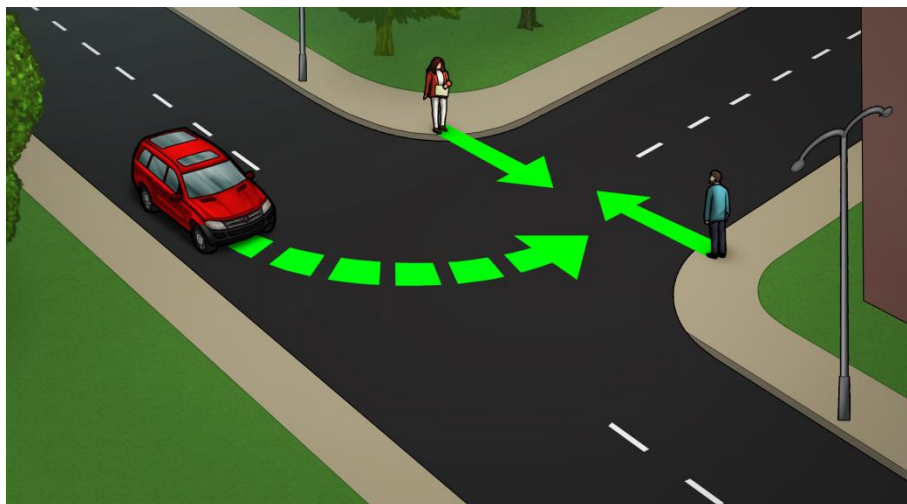
3.4. Elektromobilis — transporto priemonė, kurioje energija mechaniniam judesiui atlikti tiekama tik iš elektros energijos kaupiklio.

**Komentaras.** KET atsisakyta sąvokos „elektromobilis“ apibrėžimo, nes šią sąvoką apibrėžia Lietuvos Respublikos atsinaujinančių išteklių energetikos įstatymas. Šis KET pakeitimas įsigaliojo 2018-10-09.

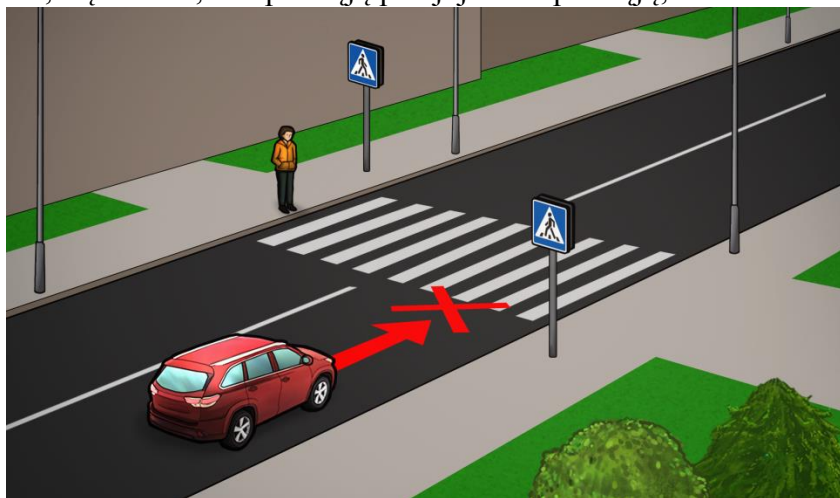
KET naudojama sąvoka „elektromobilis“ turėtų būti suprantama taip, kaip ji apibrėžta Lietuvos Respublikos atsinaujinančių išteklių energetikos įstatymo 2 straipsnio 18 dalyje: „elektromobilis – motorinė transporto priemonė, kurioje sumontuota jėgos pavarą, turinti bent vieną ne išorinį elektros energijos keitiklį su elektrine įkraunamąja energijos kaupimo sistema, kurią galima įkrauti iš išorės“.

## VAIRUOTOJŲ PAREIGOS PĖSTIESIEMS

„27. Įvažiuodamas į kelią iš esančių šalia jo teritorijų, išvažiuodamas iš kelio į šalia jo esančias teritorijas, vairuotojas privalo ~~sustoti ir~~ praleisti pėsčiąjį, kurio judėjimo kryptį jis kerta, o sukdamas į dešinę ar į kairę sankryžose – į jo važiavimo krypties bet kurią eismo juostą ~~įėjusi~~ **įžengusi, žengianti arba prieš pat eismo juostą (važiuojamosios dalies kraštą) stovintį ir laukiantį galimybės įžengti** pėsčiąjį. Kai sukama į kelią su viena eismo juosta kiekviena kryptimi, vairuotojas privalo ~~sustoti ir~~ praleisti į bet kurią eismo juostą ~~įėjusi~~ **įžengusi, žengianti arba prieš pat eismo juostą (važiuojamosios dalies kraštą) stovintį ir laukiantį galimybės įžengti** pėsčiąjį. Vairuotojas visais atvejais privalo duoti kelią pėsčiajam važiuodamas atbulas.“



„30. Artėdamas prie nereguliuojamos pėsčiųjų perėjos, vairuotojas privalo sulėtinti greitį arba sustoti prieš kelio ženklą „Pėsčiųjų perėja“, kad praleistų į bet kurią jo važiuavimo krypties eismo juostą, o keliuose su viena eismo juosta kiekviena kryptimi – į bet kurią eismo juostą perėjoje įėjusį, žengiantį arba prieš pat eismo juostą (važiuojamosios dalies kraštą) stovintį ir laukiantį galimybės įžengti pėsčiajį. Transporto priemonių vairuotojai privalo imtis papildomų atsargumo priemonių tamsiuoju paros metu, esant blogam matomumui arba tais atvejais, kai pėsčiųjų perėja iš vairuotojo vietos nėra gerai apžvelgiama, ir įsitikinti, kad pėsčiųjų perėjoje nėra pėsčiųjų, kuriuos turėtų praleisti.“

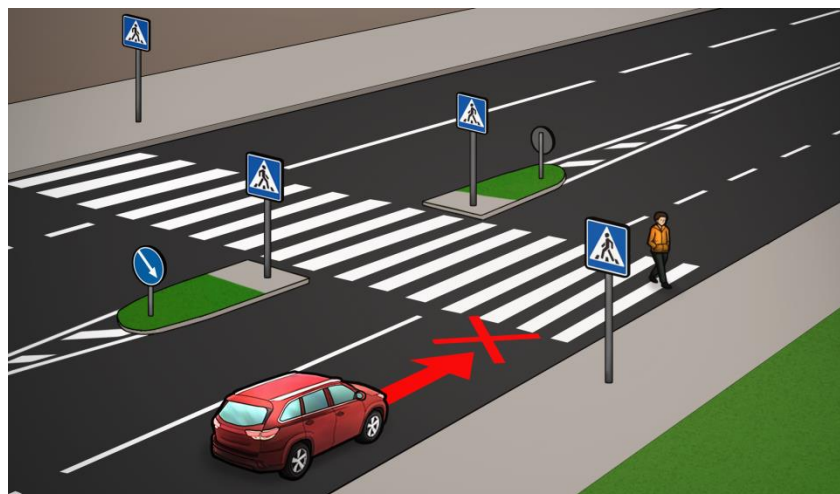


**Komentaras. Labai svarbu!** Keičiamas teisinis reguliavimas nustatant reikalavimą vairuotojams, sukant į dešinę ar į kairę sankryžose, praleisti į jo važiuavimo krypties bet kurią eismo juostą įėjusį, žengiantį arba prieš pat eismo juostą (važiuojamosios dalies kraštą) stovintį ir laukiantį galimybės įžengti pėsčiajį. Kai sukama į kelią su viena eismo juosta kiekviena kryptimi, vairuotojas privalo praleisti į bet kurią eismo juostą įėjusį, žengiantį arba prieš pat eismo juostą (važiuojamosios dalies kraštą) stovintį ir laukiantį galimybės įžengti pėsčiajį.

Toks pat reikalavimas praleisti įėjusį, žengiantį arba prieš pat eismo juostą (važiuojamosios dalies kraštą) stovintį ir laukiantį galimybės įžengti pėsčiajį taikomas nereguliuojamose pėsčiųjų perėjose.

Patvirtinti KET pakeitimai pagrįsti kitų Europos Sąjungos valstybių gerąja praktika ir suderinti su tarptautinių kelių eismą reglamentuojančių teisės aktų nuostatomis. Saugaus eismo specialistų nuomone, siekiant apsaugoti labiausiai pažeidžiamus eismo dalyvius ir sumažinti žūčių skaičių pėsčiųjų perėjose, svarbu, kad vairuotojas, artėdamas prie nereguliuojamos pėsčiųjų perėjos, sukdamas sankryžoje, eismo situaciją įvertintų ir sprendimą dėl pėsčiojo praleidimo priimtų iš anksto, t. y. ne pėsčiajam jau stovint važiuojamojoje dalyje (kai vairuotojo veiksmai siekiant išvengti pėsčiojo partrenkimo jau gali būti pavėluoti), o pėsčiajam dar stovint ant šaligatvio prie važiuojamosios dalies krašto ir ketinant įžengti.

32. Vairuotojui draudžiama įvažiuoti į pėsčiųjų perėją, **kol pėstieji, kuriuos privaloma praleisti, neišėjo iš jo užimamos eismo juostos, taip pat** jeigu už jos yra ~~grūstis kliūtis (grūstis ir panašiai)~~, dėl kurios reikėtų **sustabdyti transporto priemonę sustoti, o sustojusi transporto priemonė trukdytų pėstiesiems.**“



**Komentaras. Labai svarbu!** Eismo saugos požiūriu nepriimtina situacija, kai vairuotojai bando paskubinti einančiuosius pėsčiųjų perėja ir siekia pravažiuoti pėsčiųjų perėją pro pat pėsčiąjį (nesilaikant saugaus šoninio atstumo), vos tik jam išėjus iš transporto priemonės važiavimo juostos. Taip elgiantis neįvertinama tai, kad pėsčiajam dėl nenumatytų priežasčių stabtelėjus kelyje (kluptelėjus, kažką pametus ir pan.), vairuotojas nespėtų išvengti pėsčiojo partrenkimo. KET 32 punkto pakeitimu nustatyta, kad vairuotojui draudžiama įvažiuoti į pėsčiųjų perėją, kol pėstieji, kuriuos privaloma praleisti, neišėjo iš jų užimamos eismo juostos.

## PĖSČIŪJŲ PAREIGOS

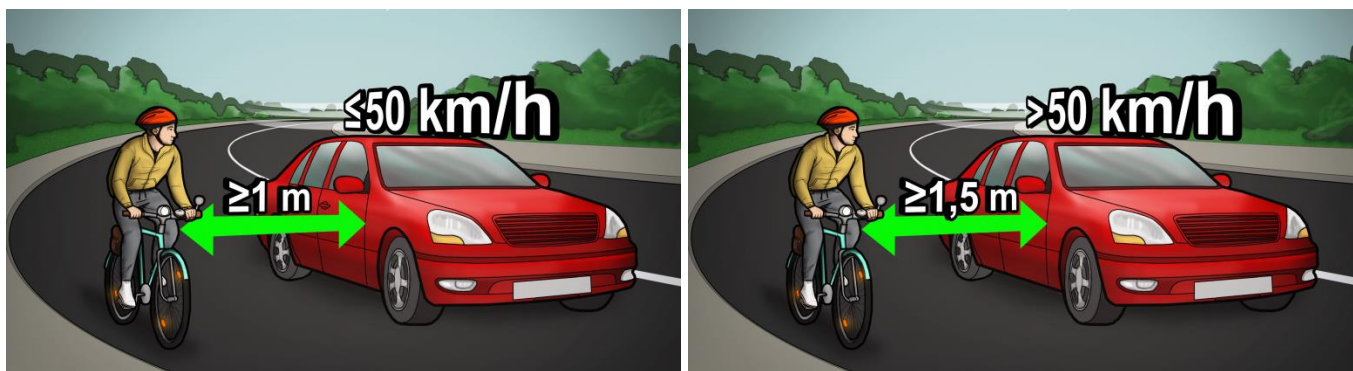
„44. Įžengti į važiuojamąją dalį pėstiesiems leidžiama tik po to, kai jie įvertina atstumą iki artėjančių transporto priemonių ir jų greitį ir įsitikina, kad tai saugu ir ~~nebus trukdoma transporto priemonėms~~. Pėstieji, prieš įžengdami į važiuojamąją dalį ir eidami ja, turi vengti bet kokių veiksmų (naudotis mobiliuoju ryšio priemonėmis ir panašiai), kurie atitrauktų jų dėmesį nuo aplinkos ir eismo situacijos kelyje stebėjimo ir trukdytų įsitikinti, kad eiti saugu.“



**Komentaras. Labai svarbu!** KET pakeitimu nustatytas reikalavimas pėstiesiems vengti bet kokių veiksmų (naudotis mobiliuoju ryšio priemonėmis ir panašiai), kurie atitrauktų jų dėmesį nuo aplinkos ir eismo situacijos kelyje stebėjimo ir trukdytų įsitikinti, kad eiti saugu. Dėmesio atitraukimas nuo aplinkos ir eismo situacijos kelyje stebėjimo gali būti pagrindinė eismo įvykio kilimo priežastis. Eismo dalyviai, naudodami išmaniuosius prietaisus, sutelkdami dėmesį į pašalinius veiksmus, praranda budrumą kelyje ir kelia pavojų savo ir kitų eismo dalyvių sveikatai ir gyvybei. Kalbėjimo mobiliuoju telefonu, muzikos klausymo ir panašios veiklos kertant važiuojamąją dalį turi būti vengiama, jei tai atitraukia dėmesį nuo aplinkos ir eismo situacijos kelyje stebėjimo ir trukdo įsitikinti, kad eiti saugu.

## DVIRAČIŲ EISMAS, TRANSPORTO PRIEMONIŲ IŠSIDĖSTYMAS KELYJE

„126. Vairuotojas, atsižvelgdamas į greitį, privalo laikytis tokio atstumo, kad neatsitrenktų į priekyje važiujančią transporto priemonę, jeigu ji būtų stabdoma, taip pat palikti tokį tarpą iš šono, kad eismas būtų saugus. Rekomenduojama, kad atstumas iki priekyje važiujančios transporto priemonės būtų ne mažesnis kaip per dvi sekundes nuvažiuojamas atstumas arba ne mažesnis kaip pusė spidometro rodmens, paversto metrais, pavyzdžiui, kai greitis 70 km/h, atstumas turi būti ne mažesnis kaip 35 m, jeigu eismo sąlygos nereikalauja kitaip. **Rekomenduojama, kad motorinių transporto priemonių, traktorių, savaeigių mašinų vairuotojai, apvažiuodami arba lenkdami dviratininkus, tarp transporto priemonių paliktų ne mažesnę kaip 1,0 m šoninį atstumą, kai motorinių transporto priemonių, traktorių, savaeigių mašinų važiavimo greitis ne didesnis kaip 50 km/h, ir ne mažesnę kaip 1,5 m šoninį atstumą, kai motorinių transporto priemonių greitis didesnis kaip 50 km/h.**“



**Komentaras.** KET numatyta rekomendacija motorinių transporto priemonių, traktorių, savaeigių mašinų vairuotojams apvažiuojant ar lenkiant ta pačia kryptimi važiuojančius dviratininkus, išlaikyti ne mažesnę kaip:

- 1,0 m šoninį atstumą, kai vairuojamos transporto priemonės ne didesnis kaip 50 km/h;
- 1,5 m šoninį atstumą, kai vairuojamos transporto priemonės greitis didesnis kaip 50 km/h.

### KELIO ŽENKLAI IR PAPILDOMOS LENTELĖS

856	Dviračių eismas		Informuoja, kad nurodytomis kryptimis vyksta dviračių eismas.
-----	-----------------	--	---

**Komentaras.** KET papildytas nauja papildoma lentelė „Dviračių eismas“, kuri informuos vairuotojus apie kelyje nurodytomis kryptimis vykstantį dviračių eismą. Galimi tokie kelio ženklų



### VAŽIAVIMO GREITIS

**Komentaras.** Keičiamas leistinas važiavimo greitis ne gyvenvietėse važiuojant:

- A1, A2, A arba B kategorijų transporto priemonėmis, kurias vairuoja pradedantieji vairuotojai, besimokantys vairuoti arba laikantys praktinį vairavimo egzaminą asmenys: automagistralėse – ne didesnis kaip **100 km/h greitis** (buvo 90 km/h), keliuose su asfalto ar betono danga – ne didesnis kaip **80 km/h greitis** (buvo 70 km/h);

- mokykliniais autobusais automagistralėse – ne didesnis kaip **100 km/h greitis** (buvo 90 km/h), greitkeliuose – ne didesnis kaip **90 km/h greitis** (buvo 80 km/h), keliuose su asfalto ar betono danga – ne didesnis kaip **80 km/h greitis** (buvo 70 km/h);

- krovininiais automobiliais, jų junginiais, autobusais su priekabomis greitkeliuose – ne didesnis kaip **90 km/h greitis** (buvo 80 km/h).

Šiais pakeitimais siekiama mažinti greičių skirtumus keliuose ir transporto priemonių lenkimo atvejus.

Transporto priemonių klasė, vairuotojų grupė	Kelio tipas			
	Automagistralė	Greitkelis	Keliai su asfalto ar betono danga ( <u>ne gyvenvietėse</u> )	Kiti keliai
	Leistinas greitis, km/h			
<b>A1, A2, A arba B kategorijų transporto priemonės, kurias vairuoja pradedantieji vairuotojai, besimokantys vairuoti arba laikantys praktinį vairavimo egzaminą asmenys, autobusai (įskaitant mokyklinius)</b>	100	90	80	70
Kroviniai automobiliai, jų junginiai, autobusai su priekabomis	90 (buvo 80 greitkeluose)		80	70

134. Pradedantiems vairuotojams, taip pat asmenims, kurie mokosi vairuoti, leidžiama važiuoti automagistralėse ir greitkeluose ne didesniu kaip 90 km/h greičiu, keliuose su asfalto ar betono danga ir kituose keliuose – ne didesniu kaip 70 km/h greičiu;

**Komentaras.** Gyvenvietėse esančiuose kelių ruožuose, kur policijos ir kelio savininko sprendimu didžiausias leidžiamas greitis yra padidintas pastačius atitinkamus kelio ženklus, pradedantiems vairuotojams leidžiama važiuoti tokiu maksimaliu greičiu, koks nustatytas kelio ženklais (pvz., 80, 100 km/h ar kt.).

## DRAUDŽIAMŪJŲ KELIO ŽENKLŲ GALIOJIMAS

„5. Galiojimo zoną turinčių draudžiamųjų kelio ženklų Nr. 319, 325, 327, 329, 331–335 draudimai galioja nuo draudžiamojo kelio ženklo iki artimiausios sankryžos **ar važiuojamųjų dalių sankirtos** už draudžiamojo kelio ženklo, **kurios pažymėtos pirmumo kelio ženklais**, o gyvenvietėse, kai nėra **nurodytos sankryžos ar važiuojamųjų dalių sankirtos**, – iki gyvenvietės pabaigos, **pažymėtos nurodomuoju kelio ženklu „Gyvenvietės pabaiga“**. ~~Draudžiamųjų kelio ženklų galiojimas nesibaigia ties lauko, miško ir kitais šalutiniais keliais, taip pat ties išvažiavimu iš šalia kelio esančios teritorijos, kuriame nėra pirmumo kelio ženklų.~~“

**Komentaras.** Siekiant paprasčiau nustatyti draudžiamųjų kelio ženklų galiojimą eisme ir išvengti kylančių nesusipratimų dėl sankryžos, sankirtos identifikavimo ir dėl to kylančių pasekmių, KET nustatyta, kad draudimai galioja nuo draudžiamojo kelio ženklo iki artimiausios už šio ženklo esančios sankryžos ar važiuojamųjų dalių sankirtos, kurios pažymėtos pirmumo kelio ženklais, o gyvenvietėse, kai nėra nurodytos sankryžos ar važiuojamųjų dalių sankirtos, – iki gyvenvietės pabaigos, pažymėtos nurodomuoju kelio ženklu „Gyvenvietės pabaiga“.