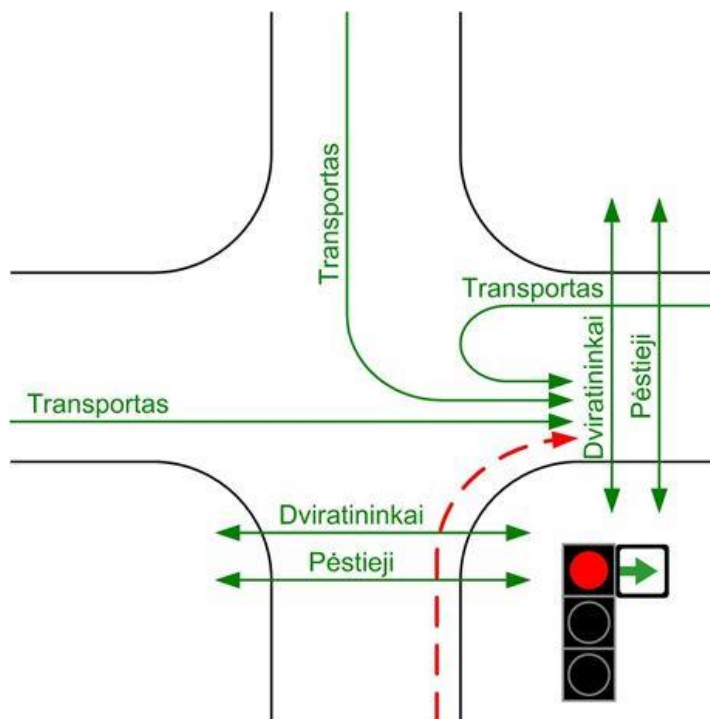


## Lentelės su žalia rodykle keliamos grėsmės ir trūkumai.

Transporto priemonių vairuotojai, kurie važiuoja per sankryžą degant raudonam šviesoforo signalui ir vadovaujasi lentele su žalia rodykle, turi praleisti kitus eismo dalyvius ir nesukelti jiems pavojaus. Tačiau, 2013–2014 metais atlikto tyrimo metu užfiksuota, kad dažnai šių reikalavimų nesilaikoma. Tai lemia žmogiškasis faktorius, nesugebėjimas aprėpti informacijos gausos ar elementari vairuotojo klaidos galimybė, nes būtina stebėti pėsčiuosius ir transportą, kuriems dega leidžiamasis signalas.

Atsižvelgiant į atliktą tyrimą, 2014 metų pabaigoje Kelių eismo taisyklėse atlikti pakeitimai, kuriuose numatyta, kad nuo 2020 m. sausio 1 d. KET 76 punktą pripažįstamas netekusiu galios. Šis pakeitimas nuo 2020 metų pradžios panaikins ties raudonu šviesoforo signalu pritvirtintą lentelę su žalia rodykle, nukreipta į dešinę, t. y. bus atsakyta šio nesaugaus ir jutikliniam (prisitaikančiam prie transporto srautų) šviesoforų reguliavimui ydingo eismo organizavimo būdo.

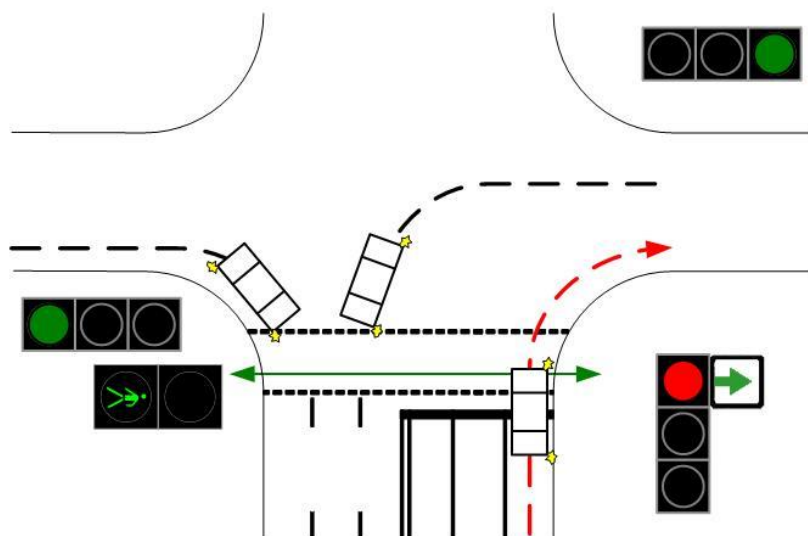
Galimos konfliktines situacijas tarp vairuotojų, sukančių vadovaujantis ties raudonu šviesoforo signalu pritvirtinta lentele su žalia rodykle, nukreipta į dešinę, ir kitų eismo dalyvių, iliustruoja (1 pav.).



1 pav. Galimos konfliktinės situacijos su kitais eismo dalyviais

Vairuotojai, kurie nesilaiko Kelių eismo taisyklių reikalavimų, trukdo iš kairės pusės tiesiai važiuojančiam transportui, iš priekio į kairę sukančiam transportui, iš dešinės pusės važiuojančiam ir sankryžoje apsisukančiam transportui, be to kelia pavojų pėstiesiems ir dviratininkams. Labiausiai pažeidžiami tokiose sankryžose būtent pėstieji ir dviratininkai.

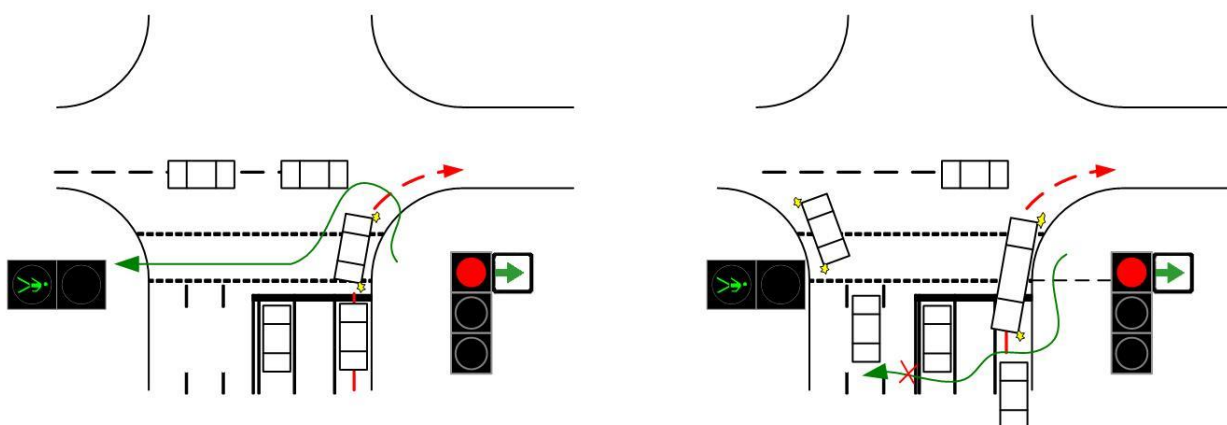
## Pėsčiųjų ir dviratininkų saugumas ir sunkumai pereinant sankryžą.



2 pav. Pėsčiųjų eismo apsunkinimas

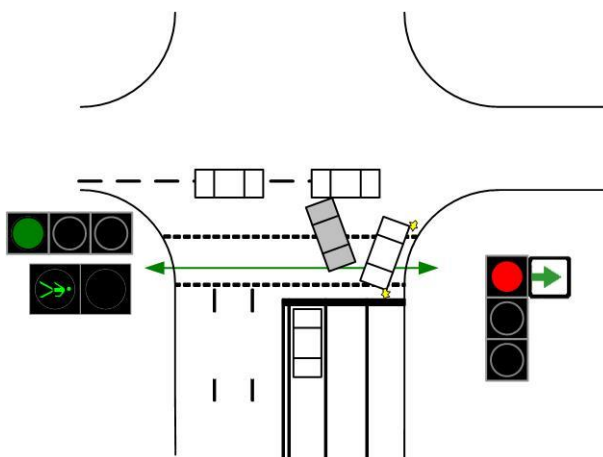
Degant pėsčiųjų šviesoforo žaliai signalui, pėsčiųjų perėją kerta pagal žalią signalą į dešinę ir kairę sukantys automobiliai, kuriems taip pat dega žali signalai. Tuo pat metu pėsčiųjų perėją dar papildomai kerta į dešinę sukantys pagal lentelę su žalia rodykle. Be to, sukantys į dešinę pagal lentelę labiau stebi kairę kelio pusę dėl atvažiuojančių transporto priemonių, kurias turi praleisti, todėl kartais nepastebi iš dešinės pusės einančių pėsčiųjų (2 pav.).

Dažniausiai pasitaikanti problema, kai transporto priemonė, sukanti į dešinę pagal lentelę su žalia rodykle, praleisdama kitas transporto priemones, blokuoja pėsčiųjų perėją. Užblokavus pėsčiųjų perėją, pėstieji bando eiti ne pėsčiųjų perėja, o per sankryžos zoną, rizikuodami pakliūti po pagal žalią signalą važiuojančiųjų automobilių ratais, ar pakliūti po pradėjusio važiuoti, apeinamo, automobilio ratais (3 pav.).



3 pav. Užblokavus pėsčiųjų perėją, pėstieji gali bandyti eiti ne pėsčiųjų perėja

Ypatingai pavojingi atvejai, kai perėją užblokavus ilgai transporto priemonei, į gatvę išėję pėstieji gali pakliūti po priešinga kryptimi važiuojančio automobilio ratais ne perėjos zonoje, nes bando kirsti gatvę apeinant stovinčią transporto priemonę iš galo.

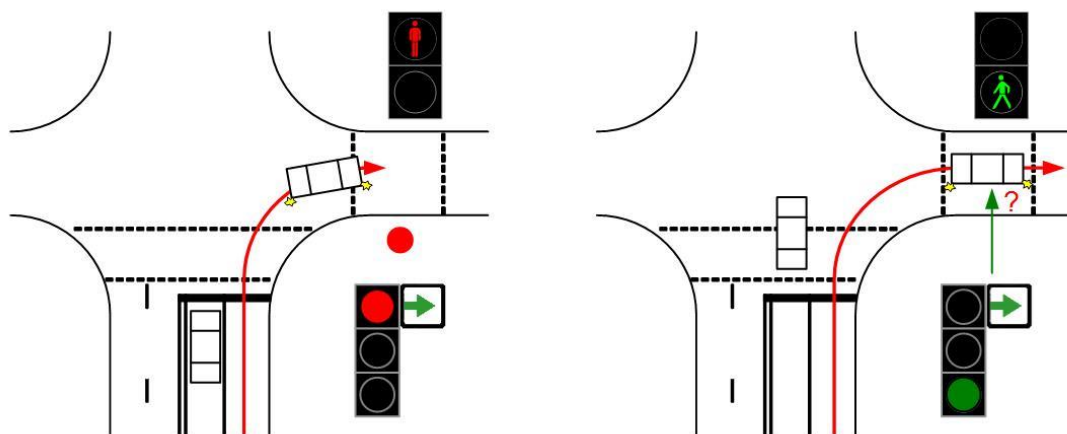


4 pav. Norint praleisti gale stovintį automobilį neleistina rikiuojamasi, pravažiuojama „Stop“ linija ir užvažiuojama ant pėsčiųjų perėjos ar net įvažiuojama į sankryžos zoną

Priekyje stovintis automobilis, norėdamas praleisti už jo laukiantį automobilį, neleistina persirikiuoja, pravažiuoja „Stop“ liniją ir užvažiuoja ant pėsčiųjų perėjos ar net įvažiuoja į sankryžos zoną. Taip vairuotojas blokuoja pėsčiųjų eismą ar sukelia avarinę situaciją su pagal žalią signalą važiuojančiais automobiliais (4 pav.).

#### Pėsčiųjų eismo apsunkinimas.

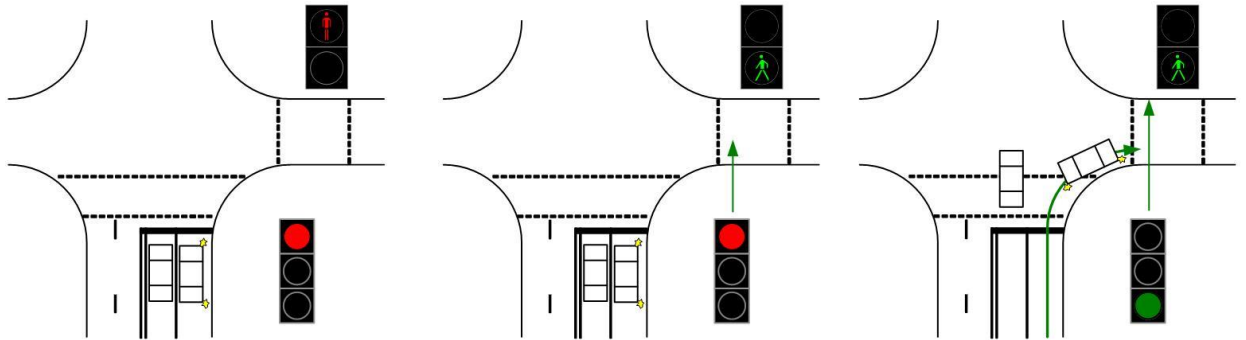
Sankryžoje, kurioje įrengta lentelė su žalia rodykle, padaugėja situacijų, kai pėstieji negali įžengti į pėsčiųjų perėją, nes į dešinę sukantys automobiliai perėją pasiekia užgęstant raudonam signalui ir užsidegant žaliam, todėl pėsčiajam pavojinga ir sunku įeiti į važiuojamąją dalį, dėl to galimos ir avarinės situacijos. Kai transportui ir pėstiesiems dega raudoni signalai, automobilis suka pagal lentelę su žalia rodykle ir privažiuoja perėją (5 pav.).



5 pav. Sunkumai įžengti pėsčiajam į perėją

Užsidegus žaliam pėsčiųjų šviesoforo signalui, pėsčiajam būna pavojinga ir sunku patekti į važiuojamąją dalį, nes tuo metu perėją gali nepertraukiamai kirsti į dešinę sukantys automobiliai. Be to, pradėjus eiti pėsčiajam, tai gali būti netikėta į sankryžos zoną įvažiavusiems vairuotojams (5 pav.).

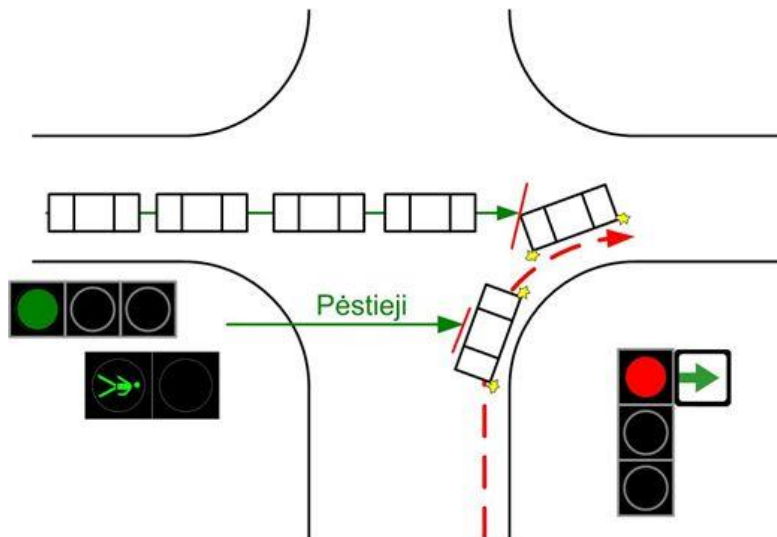
Nenaudojant lentelės su žalia rodykle, pėsčiųjų perėja einantiems pėstiesiems užtikrinamos saugesnės sąlygos, nes žalias signalas pėstiesiems įjungiamas 1–2 s anksčiau negu transporto priemonėms, pėstieji anksčiau įžengia į pėsčiųjų perėjimą ir vairuotojai gerai juos mato (6 pav.).



6 pav. Pėsčiųjų judėjimas per sankryžą

### Pagal leidžiamą signalą judančio eismo blokavimas.

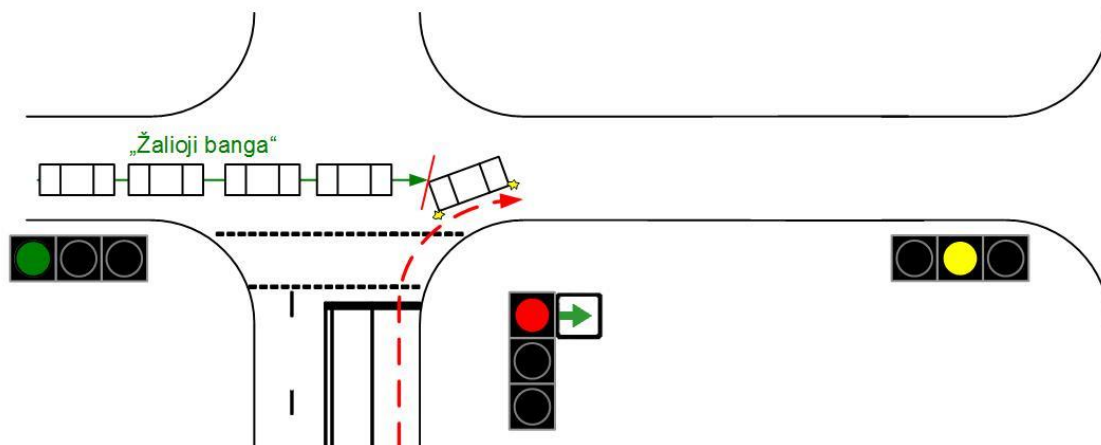
Nors Kelių eismo taisyklės nurodo sukančiajam į dešinę pagal lentelę su žalia rodykle praleisti kitus eismo dalyvius, tačiau dažnai atvejais nepaisoma šio reikalavimo ir todėl būna blokuojamas kelias kitiems eismo dalyviams, važiuojantiems arba einantiems pagal žalią šviesoforo signalą (7 pav.).



7 pav. Pagal leidžiamą signalą judančio eismo blokavimas

### Kliudymas žaliajai bangai.

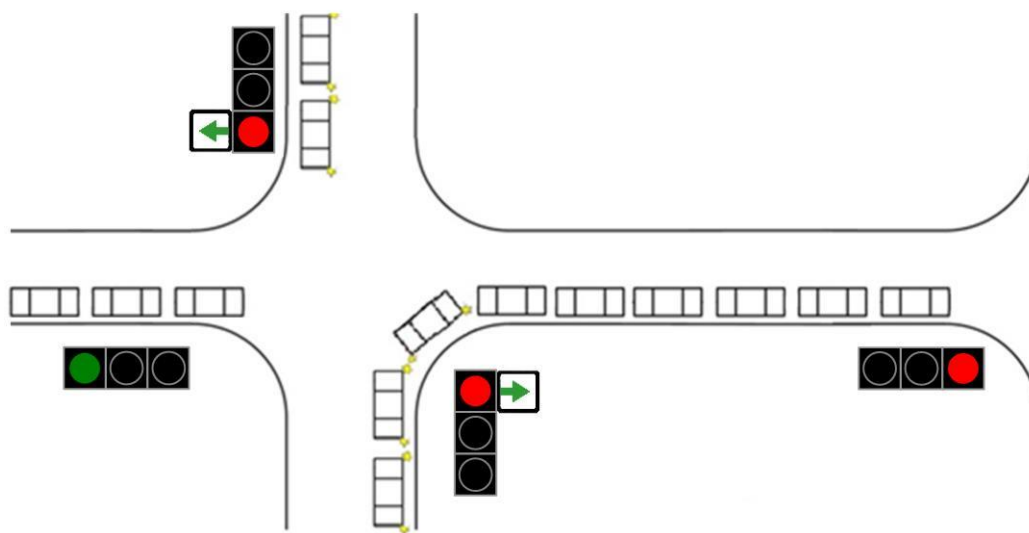
Kai miestų gatvėse eismas vyksta žaliaja banga, jis kartas nuo karto gali būti sustabdomas sukančiųjų į dešinę degant raudonam signalui, tokiu atveju eismo reguliavimas yra sutrikdomas ir automobiliai, važiuojantys žaliaja banga gali nespėti pravažiuoti kitų sankryžų (8 pav.).



8 pav. Kliudymas žaliajai bangai

### Lentelių su žalia rodykle įtaka eismo laukimo laikui.

Įrengus lenteles su žalia rodykle, sumažėjęs dešiniojo posūkio laukimo laikas daugeliu atveju sukelia priešingą neigiamą efektą ir sumažina kitų eismo kryptių pralaidumą, ypač sukančiųjų iš priekio į kairę ir važiuojančių kertamu keliu. Lentelė su žalia rodykle sumažina žaliosios bangos efektą, kai sutrikdomas pagal ją važiuojančių automobilių eismas, nes trukdoma važiuoti vienodu greičiu, be to, susidaro spūstys toliau esančiose sankryžose. Taip pat sumažinamas kitų kryptių eismo pralaidumas, kai sukant pagal lentelę be reikalo suveikia eismo jutikliai. Dažnais atvejais įnešama chaotiškumo į visą eismo organizavimą, bereikalingai skubama, atliekami pavojingi lenkimo ir kiti manevrai, be to, spūstys perkeliamos iki toliau esančios sankryžos. Sukantieji per raudoną signalą pagal lentelę su žalia rodykle dažniausiai piko metu užkemša eismo juostą iki pat kitos sankryžos ir užsidegus žaliajam šviesoforo signalui norintys pasukti iš priekio į kairę to padaryti negali (9 pav.).

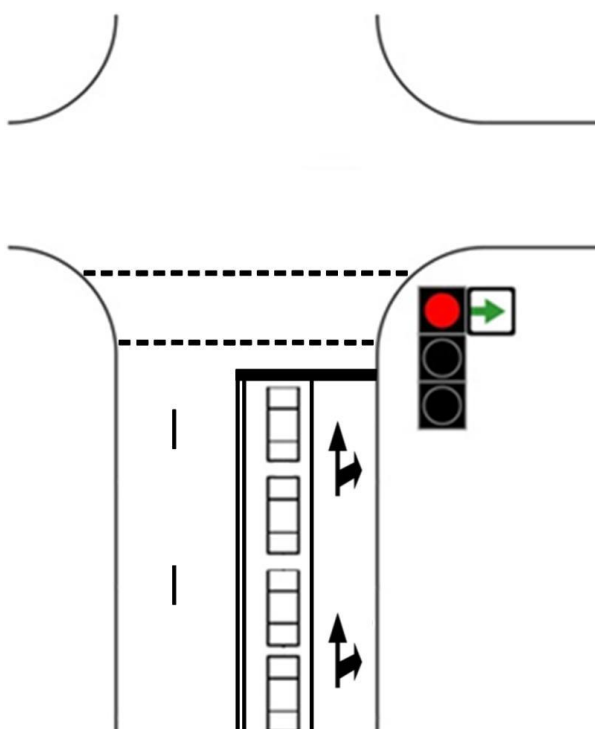


9 pav. Posūkio manevro į kairę blokavimas

Bendruoju atveju eismą reguliuojant šviesoforais sukuriami tvarka, kad kiekviena kryptimi judantis eismas turi vienodas teises ir tam tikrą nustatytą laiką pravažiuoti sankryžą. Naudojant lentelių su žaliomis rodyklėmis eismo organizavimo būdą, „lygiateisiškumo“ principas sankryžoje pažeidžiamas, atsiranda eismo kryptis, kuri juda „be eilės“ (degtant ir žaliajam, ir raudonam signalui),

transporto piko metu „užkemša“ sankryžas, blokuoja kelią iš kitų krypčių judančiam transportui, tai dažnai sujaukia šviesoforais reguliuojamą tvarką ir susidaro transporto grūstys.

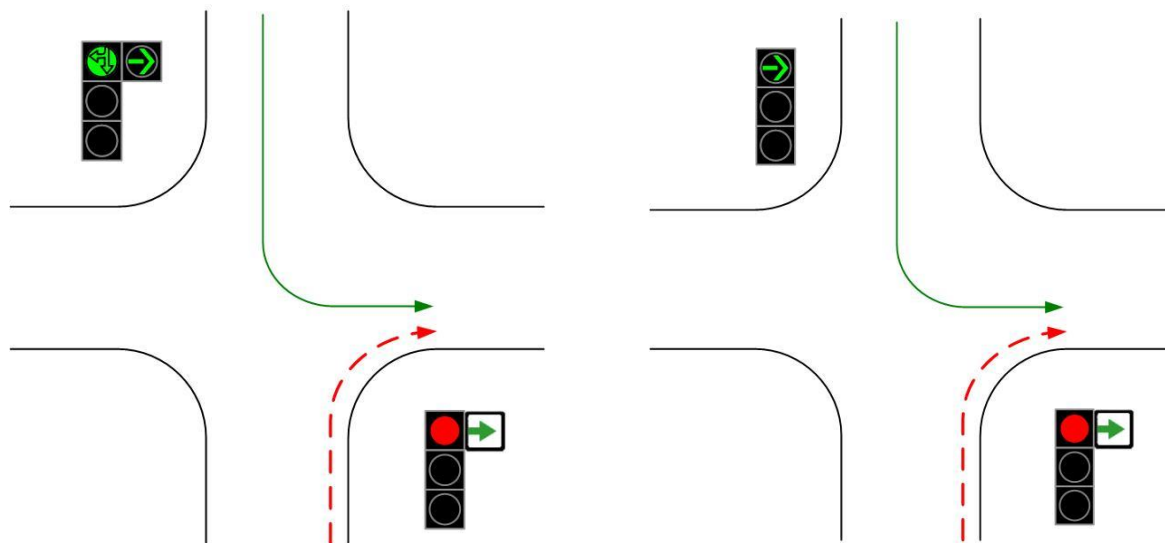
Jeigu viena kryptimi yra dvi ir daugiau eismo juostų, dažnai pasitaiko atveju, kai tiesiai važiuojantys vairuotojai, nenorėdami užtvirti kelio sukantiems į dešinę, bet koku atveju stoja kairėje eismo juostoje. Susidaro situacija, kai užsidegus žaliai šviesoforo signalui visi, stovintys kairėje eismo juostoje, nespėja pravažiuoti sankryžos, formuojasi spūstis, o tuo metu dešinė eismo juosta gali būti visiškai tuščia. Šiais atvejais gaištamas vairuotojų laikas ir teršiama aplinka, o ne priešingai, kaip teigia lentelių šalininkai, tausojama (10 pav.).



10 pav. Spūstis kairiojoje eismo juostoje

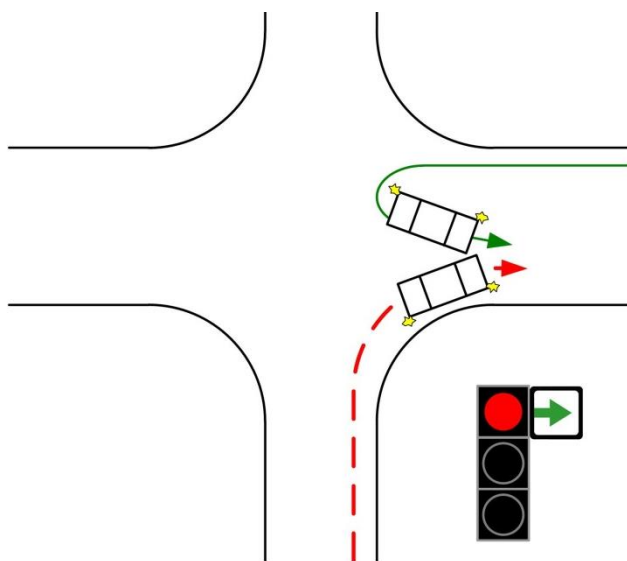
### Trukdymas sukantiems į kairę.

Dažnai pasitaikanti situacija, kai iš priekio sukantiems į kairę dega šviesoforas su žalia rodykle, kuri leidžia sukti į kairę, kai nėra iš priekio tiesiai važiuojančių automobilių. Tačiau esant lentelei su žalia rodykle, sukantys į dešinę neretai blokuoja kelią sukantiesiems į kairę (11 pav.). Užfiksuotos situacijos, kai sukantysis į kairę sustoja praleisti sukančiojo į dešinę per raudoną.



11 pav. Sukantieji į dešinę blokuoja kelią sukantiesiems į kairę

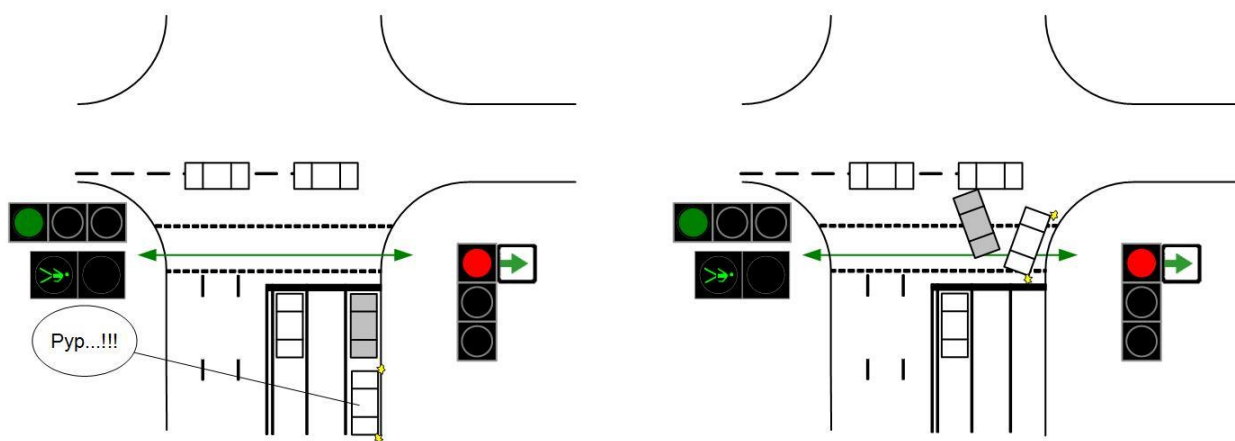
Dažnai atvejais, kada iš dešinės pusės važiuojantis transportas sankryžoje apsisuka, pagal lentelę su žalia rodykle judančios transporto priemonės trukdo jiems atlikti manevrą (12 pav.).



12 pav. Kliudymas apsisukti

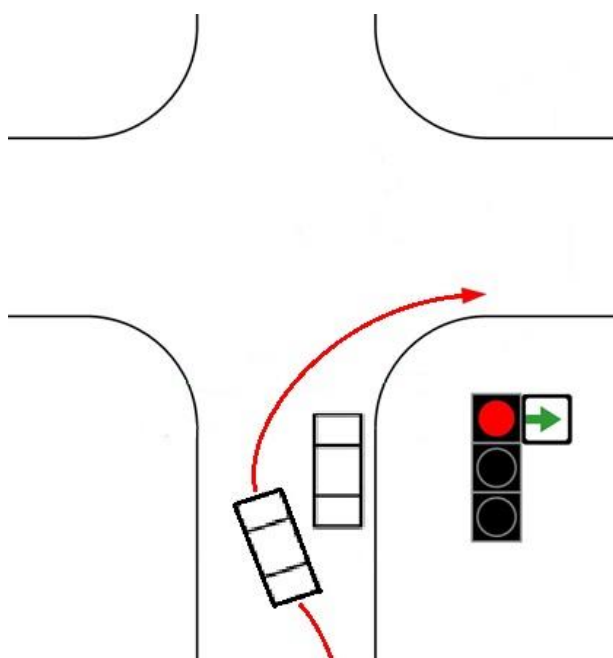
### Konfliktinės situacijos.

Eismo dalyvių psichologinis spaudimas kitiems eismo dalyviams pasireiškia dažniausiai tais atvejais, kai į dešinę norinčio sukti vairuotojo priekyje stovi tiesiai ketinantis važiuoti automobilis, laukiantis žalio signalo. Į dešinę norintis sukti automobilis garso arba šviesos signalu signalizuoja priekyje stovinčiam automobiliui (13 pav.).



13 pav. Eismo dalyvių psichologinis spaudimas kitiems eismo dalyviams

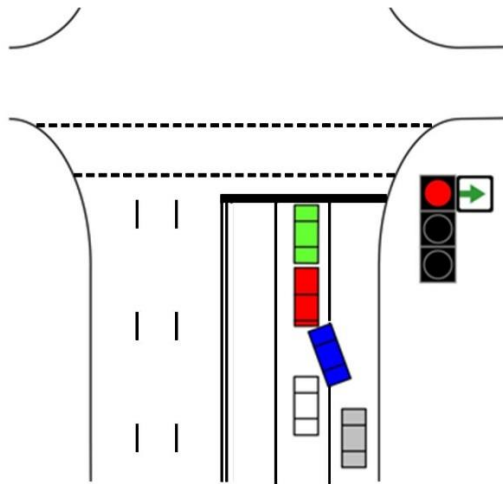
Neadekvatūs vairuotojų veiksmai dažniausiai kyla dėl skubėjimo. Dažnai skubantysis viršija saugų važiavimo greitį ir pavojingai manevruoja, atlieka lenkimus norėdamas anksčiau privažiuoti sankryžą, kad galėtų pasukti į dešinę, kol dar netrukdo ten sustojęs automobilis. Jei į dešinę norinčio sukti vairuotojo priekyje jau stovi tiesiai ketinantis važiuoti automobilis ir nepasiduoda psichologiniam spaudimui ir neketina pasitraukti, skubantys vairuotojai kartais apvažiuoja pirmiau stovintį. Tokiu atveju išvažiuojama į priešingos krypties eismo juostą, tai gali sukelti avarines situacijas (14 pav.).



14 pav. Nesaugus apvažiavimas

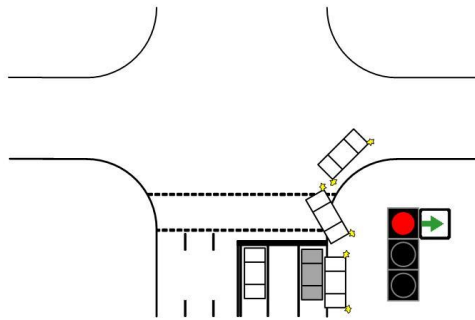
Didelėse sankryžose dažnai pasitaiko atvejai, kai, užsidedus draudžiamam šviesoforo signalui, dešine eismo juosta link sankryžos važiuojantys automobiliai staiga pradeda rikiuotis į esančią kairiau (iš įpročio, kad gale gali būti sukančiųjų į dešinę). Tokiu atveju kaire eismo juosta važiuojančios transporto priemonės būna priverstos staigiai stabdyti, taip sukeldamos pavojingas eismo situacijas (15 pav.).



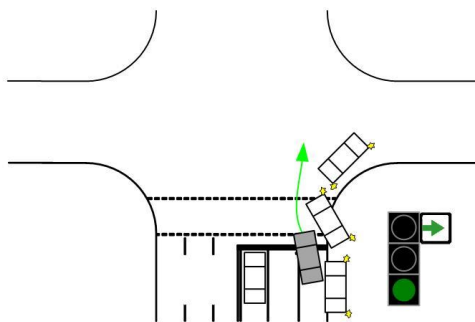


**15 pav. Rikiavimasis į kairiau esančią eismo juostą**

Dar viena pasitaikanti situacija, kai į dešinę, vadovaujantis lentele su žalia rodykle, norintys sukti automobiliai, apvažiuoja stovinčius dešinėje eismo juostoje. Tačiau, užsidegus leidžiamam šviesoforo signalui, tiesiai norinčios važiuoti transporto priemonės susiduria su kliūtimis (16 ir 17 pav.).



**16 pav. Pavojingas apvažiavimas iš dešinės šaligatviu**



**17 pav. Kliūtis norintiems važiuoti tiesiai**